

### **Załącznik 3. Opinia konserwatora zabytków potwierdzająca zakres szkody i sposób naprawy, {fragment}**

Po przewróceniu gerydonu, które miało miejsce w zamku kórnickim 25 czerwca 2022 r., dokonano przeglądu zabytku, w celu określenia zakresu szkody i sposobu jego naprawy.

Jest to gerydon z około połowy XVIII w., w typie weneckim albo saskim, złożony, w kształcie Maura - kobiety (postać pomalowana czarną farbą), podtrzymującej róg zakończony płaskim talerzykiem. Podstawa w formie trzech łap zwierzęcych. Wysokość: 103 cm, nr inw. MK 2889 (według informacji zapisanej na karcie ewidencyjnej i w księdze inwentarzowej).

Gerydon został wyrzeźbiony w drewnie. W niektórych miejscach rozbudowano formę poprzez doklejenie kształtów z wiórów drewnianych połączonych z klejem (najprawdopodobniej glutynowym). Takie elementy zaobserwowano w partiach dłoni, bransolety i szarfy opadającej na podstawę (fot. 8, 12, 15). Rdeń szarfy został wzmocniony kołkiem drewnianym (fot. 12). Rzeźbę pokryto warstwą białej zaprawy (najprawdopodobniej kredowo-klejowej), którą wyszlifowano. Na powierzchni miejsc przygotowywanych do złocenia nałożono warstwę czerwonego pulmentu. Po ich wygładzeniu wykonano złocenie płatkami złota. Spodnie ranty talerza, róg, nakrycie głowy, opadającą szarfę, wypukłe wzory i ranty podstawy wypolerowano na wysoki połysk. Talerz, liście, bransoletę, spódnicę, płaszczyzny podstawy i nogi położono na mat. Twarz i ciało kobiety pomalowano czarną farbą, którą prawdopodobnie pokryto werniksem.

Obiekt był konserwowany w 1967 r. przez mgr. L. Tuczyńskiego, konserwatora malarstwa w MNP (według informacji odnotowanej w „Sprawozdaniu z prac w Dziale Muzealnym i Graficznym za rok 1967”, sygn.: AB 1/263/185, k.106). Zwrot nastąpił w grudniu 1967 r. (według informacji zapisanej na karcie ewidencyjnej).

Stan zachowania (odnotowany w latach 70. XX w. na karcie ewidencyjnej): złocenia poprzecierane.

W wyniku uderzenia o drewnianą podłogę obiekt uległ zniszczeniu i dezintegracji. Zaobserwowano złamania w czterech miejscach, dzielące gerydon na dwie części, a także spękania i odpryski.

Złamania zlokalizowane są w obrębie styku:

- a) lewej strony nakrycia głowy z rogiem (fot. 4-6)
- b) lewego ramienia z rogiem (fot. 7-9)
- c) prawej dłoni z rogiem (fot. 11-14)
- d) opadającej szarfy z podstawą (fot. 15-17)

W przekrojach powyższych miejsc, widoczne są świeże przełomy drewna, bez śladów wcześniejszych klejów, co świadczy o tym, że powstały one właśnie w wyniku upadku, 25 czerwca 2022 r. (fot. 3). Wokół złamań widnieją liczne odpryski. Największy zlokalizowany jest w obrębie dłoni (fot. 10B-14). Poza tym świeżo powstałe (odstaniające białą, niezabrudzoną zaprawę) odpryski zaobserwowano też na liściach pod talerzem (fot. 23B-24A), szarfie (fot. 10A) i podstawie, m. in. pod dolnym rantem jednego z boków (fot. 22) czy nad kołkami mocującymi nogi podstawy (fot. 18). Dodatkowo odpryski zlokalizowane są wzdłuż pęknięć. Główne pęknięcia widoczne są na otoku talerza (fot. 23A), między rogiem a szarfą (fot. 9A) oraz pod całym, górnym rantem i częściowo nad dolnym gzymsem podstawy (fot. 19-21, 25B). W celu ustalenia, które zniszczenia

powstały w wyniku upadku porównano je z występującymi na podobnym gerydonie, z przedstawieniem mężczyzny o numerze inw. MK 2890. Zaobserwowano na nim podobne, pęknięcie na płaszczyźnie talerza- o ciemnych krawędziach, świadczące o tym, że powstało wcześniej (por. fot. 24B i 29B). Na drugim gerydonie widoczne są też odpryski w obrębie liści pod talerzem (fot. 29A), nad kołkami mocującymi nogi (fot. 28A), w narożniku dolnego gzymsu podstawy (fot. 28B) oraz wzdłuż występującego w podobnym miejscu pęknięcia nad dolnym rantem cokołu (fot. 27B). Powyższe zniszczenia na przewróconym gerydonie mogły jednak ulec pogłębieniu pod wpływem siły uderzenia o podłogę. Na obu gerydonach występują też liczne przetarcia, jednak nie jest to typ zniszczeń, który mógł powstać w wyniku upadku. Poza tym, jak wspomniano, występowanie przetarć było odnotowane na karcie ewidencyjnej w latach 70. XX w.

Wymiary przełomów ukazano na zdjęciach. Przybliżone pola powierzchni obliczono jako pola owali:

- a) styku lewej strony nakrycia głowy z rogiem: ok. 2,51 dm<sup>2</sup>;
- b) styku lewego ramienia z rogiem: ok. 1,96 dm<sup>2</sup>;
- c) styku prawej dłoni z rogiem: ok. 1,52 dm<sup>2</sup>;
- d) styku opadającej szarfy z podstawą: ok. 1,35 dm<sup>2</sup>;

Szacunkowa suma powierzchni przełomów wynosi: **7,34 dm<sup>2</sup>**, a biorąc pod uwagę rozpad obiektu na dwie części powierzchnia ta się podwaja i wynosi: **14,68 dm<sup>2</sup>**.

Obwody miejsc złamań mają następujące długości:

- e) 17,5 cm;
- f) 20 cm;
- g) 20,5 cm;
- h) 13,3 cm;

Długość pęknięcia pod górnym rantem podstawy wynosi ok. 54,5 cm.

Przyjmując, że wokół każdego miejsca przełamania powstały pęknięcia, odpryski i ubytki zajmujące szerokość ok. 1,5 cm, ich powierzchnia wynosi:

- a) 2,62 dm<sup>2</sup>
- b) 3 dm<sup>2</sup>
- c) 3,07 dm<sup>2</sup>
- d) 1,99 dm<sup>2</sup>

W przypadku najdłuższego pęknięcia pod górnym rantem podstawy powierzchnia zniszczeń wzdłuż niego wynosi 8,17 dm<sup>2</sup>.

Suma powyższych powierzchni daje: **18,85 dm<sup>2</sup>**.

Do tego trzeba wziąć pod uwagę mniejsze pęknięcia i odpryski oraz konieczność wzmocnienia samych miejsc złamań.

Szacunkowe pole powierzchni zniszczeń powstałych podczas wypadku wynosi zatem ok. **33,53 dm<sup>2</sup>**.

Szacunkowa powierzchnia zniszczeń wynosi około 25%.

Naprawa obiektu powinna obejmować:

- wykonanie dokumentacji fotograficznej i opisowej, analizę techniki wykonania
- konsolidację miejsc spękań i odprysków warstw zapraw, malarskich i złoceń

- wzmocnienie strukturalne rzeźby w miejscach pęknięć poprzez wprowadzenie kołków drewnianych
- sklejenie złamanych i pękniętych miejsc
- doklejenie zachowanych fragmentów
- warstwowe uzupełnienie ubytków zgodne z techniką oryginału
- scalenie kolorystyczne i zabezpieczenie uzupełnionych miejsc

2) wycena naprawy/odtworzenia mienia po szkodzie:

Wyceny prac konserwatorsko – restauratorskich dokonano na podstawie oceny stanu zachowania, wymiarów gerydonu oraz procentu stawki podstawowej, który stanowi przeciętne miesięczne wynagrodzenie w I kwartale 2022 r., wg GUS. Za podstawę kalkulacji posłużyło opracowanie „Zasady wynagradzania artystów plastyków, konserwatorów – restauratorów dóbr kultury”<sup>1</sup>.

[...]

---

<sup>1</sup> Biuletyn Informacyjny Konserwatorów Dzieł sztuki, Wol.12, No1 (44) 2001



Fot. 1. Gerydon MK 2889, zdjęcie poglądowe po złamaniu na dwie części



Fot. 2. Gerydon MK 2889, zdjęcie poglądowe po złamaniu na dwie części.



Fot. 3. Gerydon MK 2889, zdjęcia poglądowe po złamaniu na dwie części.



Fot. 4. Gerydon MK 2889, pęknięcia na styku lewej strony nakrycia głowy i ramienia z rogiem po przyłożeniu obu fragmentów.



Fot. 5. Gerydon MK 2889, przełomy na styku lewej strony nakrycia głowy z rogiem, wymiary.



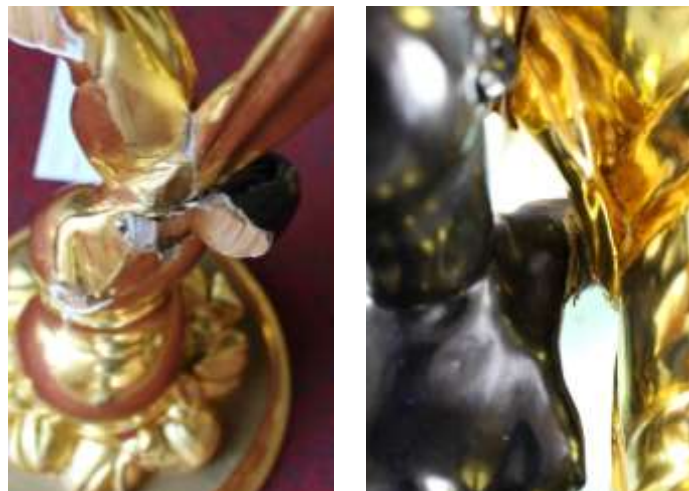
Fot. 6. Gerydon MK 2889, przełomy na styku lewej strony nakrycia głowy z rogiem, wymiary.



Fot. 7. Gerydon MK 2889, przełomy na styku ramienia z rogiem.



Fot. 8. Gerydon MK 2889, przełomy na styku ramienia z rogim, wymiary.



Fot. 9. Gerydon MK 2889, przełomy i pęknięcia na styku ramienia z rogim. Fot. A: widoczne prostopadłe biegnące pęknięcia pomiędzy szarfą a rogim. Fot. B: części po przyłożeniu.



Fot. 10. Gerydon MK 2889, przełomy i pęknięcia na styku dłoni z rogami, po przyłożeniu części. Widoczne odpryski wokół pęknięcia.



Fot. 11. Gerydon MK 2889, przełomy i pęknięcia na styku dłoni z rogami, po przyłożeniu części. Widoczne odpryski wokół pęknięcia.





Fot. 12. Gerydon MK 2889, przełomy i pęknięcia na styku dłoni z ramię, po przyłożeniu części. Widoczne odpryski wokół pęknięcia.



Fot. 13. Gerydon MK 2889, przełomy na styku dłoni z ramię.



Fot. 14. Gerydon MK 2889, przełomy na styku dłoni z rogiem, wymiary.



Fot. 15. Gerydon MK 2889, przełomy na styku szarfy z podstawą.



Fot. 16. Gerydon MK 2889, przełomy na styku szarfy z podstawą, wymiary.



Fot. 17. Gerydon MK 2889, przełomy na styku szarfy z podstawą po przyłożeniu fragmentów.



Fot. 18. Gerydon MK 2889, spękania wokół kołków mocujących nogi.



Fot. 19. Gerydon MK 2889, rozległe pęknięcie pod górnym gzymsem podstawy.



Fot. 20. Gerydon MK 2889, rozległe pęknięcie pod górnym gzymsem podstawy.



Fot. 21. Gerydon MK 2889, rozległe pęknięcie pod górnym gzymsem podstawy.





Fot. 22. Gerydon MK 2889, odpryski pod dolnym gzymsem podstawy.



Fot. 23. Gerydon MK 2889. Fot. A: pęknięcie w obrębie rantu talerza.  
Fot. B: odprysk na kwiatach pod talerzem.



Fot. 24. Gerydon MK 2889. Fot. A: odprysk na kwiatach pod talerzem.  
Fot. B: pęknięcie na płaszczyźnie talerza.



Fot. 25. Gerydon MK 2889. Fot. A: obtłuczenie narożnika dolnego rantu podstawy.  
Fot. B: pęknięcie nad dolnym gzymsem podstawy.



Fot. 26. Gerydon MK 2889, fragmenty zebrane po upadku.



Fot. 27. Gerydon MK 2890. Fot. A: zdjęcie poglądowe.  
Fot. B: pęknięcie nad dolnym rantem podstawy.





Fot. 28. Gerydon MK 2890. Fot. A: spękania wokół kołka mocującego nogę.  
Fot. B: obtłuczenie narożnika dolnego rantu podstawy.



Fot. 29. Gerydon MK 2890. Fot. A: odprysk na kwiatach pod talerzem.  
Fot. B: pęknięcie na płaszczyźnie talerza.

**Zał. 4. Magazyn - rzut pomieszczeń (wyciąg z projektu)**